

Piéger les frelons asiatiques c'est maintenant !

Un peu plus petit que le frelon commun (*vespa crabo*), le frelon asiatique (*vespa velutina*) se distingue par sa coloration sombre, la réduction des plages jaunes sur son abdomen et ses ailes plus fumées. Il peut être agressif pour l'homme et ses piqûres peuvent entraîner une hospitalisation. Son nid est sphérique.

Il faut savoir que la reine, en hiver, s'enterre au pied des arbres, aux alentours du nid qui se trouve vide et toujours accroché aux branches des arbres. Voilà pourquoi le mois de mars est le moment idéal pour les éradiquer car c'est le moment de leur sortie.

Il apparaît très clairement que dès février/mars nous devons commencer le piégeage des reines fondatrices puis leur destruction. Moins il y aura de fondatrices, moins il y aura de nids. Il est devenu urgent d'organiser la lutte contre ce nuisible et de limiter sa prolifération autant que possible.

En février-mars, c'est la fin de l'hibernation. Les reines fondatrices commencent un nouveau nid. Elles pondent et veillent leurs premières larves qui deviennent des ouvrières et qui ensuite développent le nid. En mai, les premières ouvrières s'activent à développer le nid. En juillet, c'est l'apogée jusqu'en septembre/octobre où les reines et les mâles quittent le nid, celui-ci s'éteignant dans les semaines suivantes. A l'automne, lorsque reines et mâles quittent le nid, les reines, fécondées, partent hiberner. Les mâles ne reviendront pas, car ne survivront pas à l'hiver. Au printemps suivant, les reines construisent un nouveau nid et reproduisent le cycle.

Dès à présent, la municipalité travaille avec les apiculteurs locaux pour organiser la lutte et épargner les pollinisateurs (abeilles, bourdons...).

Les particuliers pourront, s'ils le souhaitent, poser **des pièges sélectifs en s'inspirant des modèles proposés** ci-dessous.

Le piège le plus simple à réaliser...

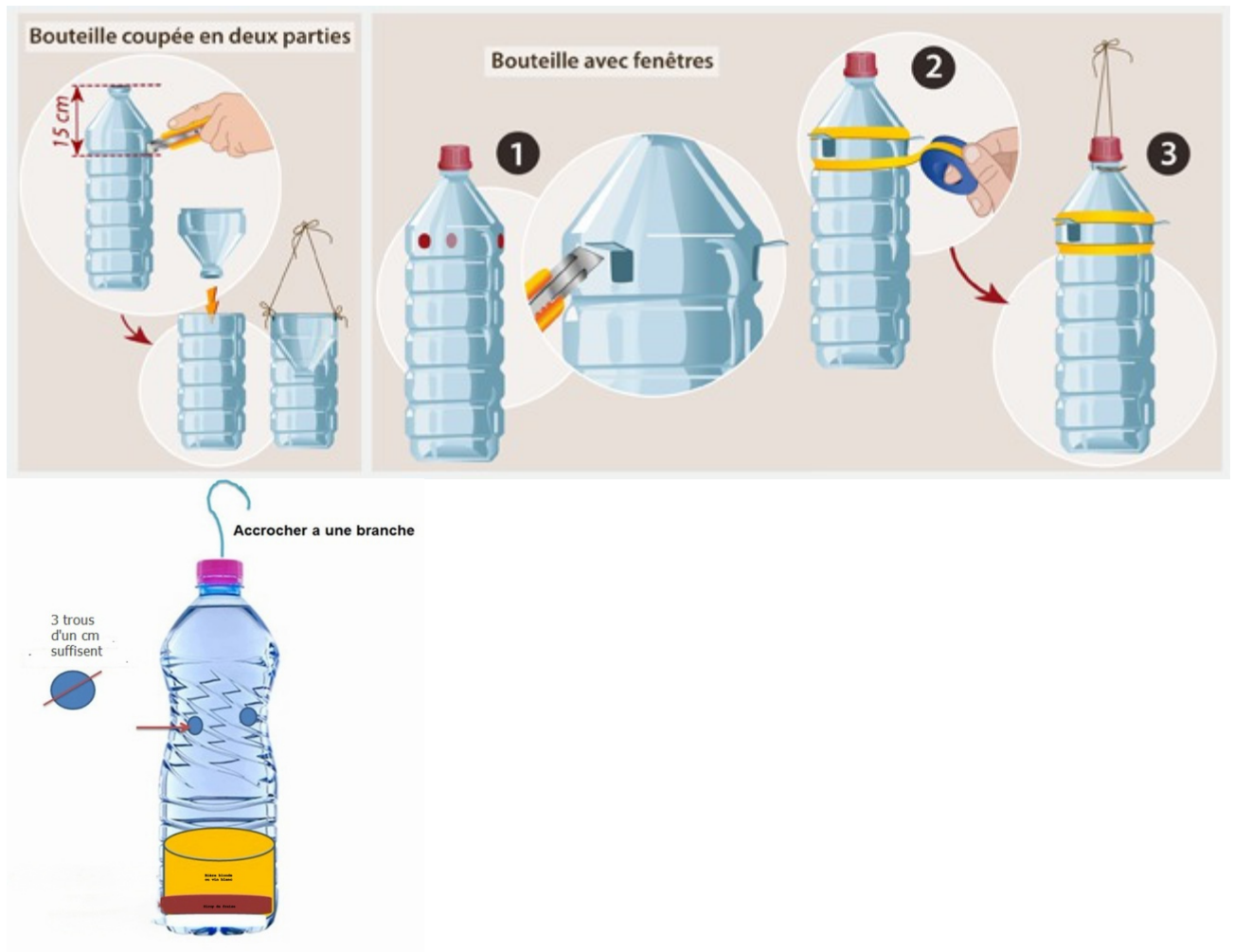
A un tiers du haut de la bouteille, tailler **une croix de 2 cm** à l'aide d'un cutter, **repousser les pointes vers l'intérieur** de la bouteille (sans les plaquer contre la paroi interne) et ajouter :

- **1/3 de bière (brune de préférence) car l'alcool repousse abeilles et bourdons.**
 - 1/3 de vin (blanc de préférence) pour la même raison que la bière.
- **1/3 de sirop sucré (cassis de préférence) qui attire les frelons (sucre et odeur).**

Le mélange sera à renouveler tous les 5 jours environ.

Accrocher le piège en plein soleil pour favoriser l'évaporation et attirer les frelons.

Pour vider la bouteille, il suffit de dévisser le bouchon. Puis, on peut la remplir à nouveau.



Installer ces pièges dès maintenant et jusqu'à début mai pour supprimer les reines qui pondent durant cette période. Chacun peut lutter contre ce phénomène.

Passé le mois de mai, mieux vaut retirer les pièges car ils risquent de capturer d'autres espèces.



Description du frelon asiatique

La tête est orange avec un front noir. Le thorax est entièrement brun noir. L'abdomen est composé de segments abdominaux bruns bordés d'une fine bande jaune avec **un seul segment jaune orangé**. Les pattes sont jaunes à leur extrémité.



Le nid

Le frelon asiatique est dangereux. Il attaque en nombre et sans relâche tant que le nid est menacé, contrairement au frelon européen qui est beaucoup moins téméraire et beaucoup moins agressif ». Vespa Velutina nidifie préférentiellement dans les arbres à des hauteurs difficiles à atteindre sans nacelle ou perche télescopique ! Les nids sont construits à partir d'écorce et de feuilles d'arbres que les frelons malaxent pour obtenir une sorte de pâte à papier. Chaque année, on retrouve aussi de nombreux nids primaires sous des toitures, des bâtiments ouverts (garages, terrasses...) ou dans des haies.

Attention !

Plus le nid est gros, plus les spectateurs éventuels doivent se tenir à distance (15 mètres minimum et le double de la hauteur pour les gros nids perchés hauts).

Un nid de frelon asiatique à basse altitude représente un réel et grave danger pour les enfants en premier lieu, mais aussi pour les inconscients ou tout simplement pour ceux qui ne savent pas ce que c'est !

Attention donc lors de la taille des haies ou lors de l'ouverture des abris de jardin restés fermés tout l'hiver.

Si des nids de frelons sont découverts sur des lieux publics, la municipalité prendra en charge les coûts car il faut faire appel à des professionnels.

Concernant les particuliers, le frelon étant classé "danger sanitaire de catégorie 2", la destruction est donc à la charge du particulier.

Enfin, sachez que dans certains cas, en hiver, on utilise des fusils de paint-ball dans le cas où le nid serait trop haut pour être éradiqué normalement.

En conclusion

Face au frelon asiatique prévenir est mieux que guérir. Au printemps l'arrivée des reines fondatrices est un moment clé pour limiter l'impact plus tard. Surveillez vos charpentes, faitages et autres poutres d'appentis. Ces endroits sont prisés par les fondatrices qui cherchent à élever leur première cohorte.

Pour en savoir plus sur le Frelon asiatique :

Site INRA :

<https://www.inrae.fr/actualites/agiir-contre-insectes-invasifs-appli-science-participative>

<https://www.inrae.fr/actualites/traquer-retour-au-nid-frelons-asiatiques-piste-prometteuse-lutte-contre-ces-dangereux-predateurs-dabeilles>

Site AAAFA (Association Action Anti Frelon Asiatique)

<http://anti-frelon-asiatique.com>

France Frelons Asiatiques

<http://frelons-asiatiques.fr/index.htm>